

## Cultura y Ocio



La artista Paloma Navares, ayer, en la galería de Isabel Hurley junto a una de sus obras.

PIQUI SÁNCHEZ

## La galería de Isabel Hurley ofrece un nuevo espacio al arte contemporáneo

El nuevo centro expositivo del Paseo de Reding quedó ayer inaugurado con la muestra 'Dedicatorias' de Paloma Navares

Pablo Bujalance / MÁLAGA

El arte contemporáneo dispone desde ayer de un nuevo punto de encuentro para amantes y aficionados: Isabel Hurley inauguró su nueva galería en el número 39 del Paseo de Reding "con una vocación internacional de participar en todas las ferias y certámenes en los que tengamos cabida, y el deseo de ofrecer un apoyo en el impulso de las artes plásticas en Málaga". La puesta de

largo del centro llegó de la mano de la exposición *Dedicatorias*, de la artista burgalesa Paloma Navares, que aúna fotografía, videoocreación, esculturas e instalaciones de evidente inspiración literaria. Esta muestra, que podrá verse en la nueva galería hasta el próximo 12 de enero, es el primer eslabón de una cadena de propuestas ya confirmadas que completarán la presente temporada hasta junio de 2008.

Hurley explicó ayer en la pre-

sentación que la puesta en marcha de este espacio "es un sueño hecho realidad después de cinco años de trabajo duro, en el que hemos tenido que hacer frente a muchas más adversidades de las esperadas". La principal venía de la situación del inmueble en cuyos bajos se sitúa la galería, un edificio señorial que tuvo su última reforma en 1928: "Se trata de la primera casa que se levantó en Málaga con estructuras metálicas, pero cuando se construyó aún no se sa-

bía que la combinación del hierro con el yeso producía corrosión". La empresa Quibla Restaura ha sido la encargada de acondicionar la estancia a las necesidades expositivas y de garantizar la habitabilidad del recinto, con actuaciones especiales en la colocación de los suelos y la reparación de los antiguos frisos de la mansión. El resul-

### INMUEBLE

La galería ocupa los bajos de la primera casa levantada en Málaga con estructuras metálicas

tado permite a la galería mostrar obras en los más variados soportes y conservar un gran número de piezas en sus almacenes.

Hurley apuntó que en Málaga "sólo existen tres galerías de arte contemporáneo", lo que sitúa a la ciudad en desventaja "frente a situaciones como la escasa presencia este año de entidades andaluzas en ARCO". Por ello, la galerista considera necesaria la aparición de nuevos agentes "para que sumemos apoyos y entre todos consigamos situar a la ciudad en el lugar que merece dentro del panorama contemporáneo".

Con respecto a Paloma Navares, *Dedicatorias* supone su cuarta exposición en solitario este año, en el que ha protagonizado tres muestras en Austria (una de ellos en la sede del Instituto Cervantes en Viena) y una en Italia. Con una mirada a la naturaleza y a paisajes recorridos en sus viajes, la artista presenta en Málaga un homenaje a través de una docena de piezas que evocan la obra y la figura de Sylvia Plath, Anne Sexton, Paul Celan, Alfonsina Storni, Walter Benjamin y Antonin Artaud, entre muchos otros. "Algunos, como Celan, encierran historias muy duras, de suicidios y desesperanza, pero la suma total de sentimientos es muy variada", explicó ayer la propia Navares. "El material del que parto es mi propia memoria, alimentada por estas lecturas", añadió la artista.

## Félix Fanés defiende la influencia de la prensa en Picasso

El profesor pronunció ayer una conferencia en el museo de Málaga consagrado al artista

Efe / MÁLAGA

La utilización de los periódicos como emblema político fue el principal denominador común de la influencia de la cultura de masas en Picasso, Miró y Dalí, según afirmó ayer Félix Fanés, profesor de la Universidad Autónoma de Barcelona y ex director del Centro de Estudios Dalinianos, durante una conferencia pronunciada en el Museo Picasso Málaga. En el caso de Picasso, la cultura de masas estuvo presente en sus obras sólo a través de los periódicos; en el de Miró, con los periódicos, el cine y las caricaturas, y en el de Dalí, sobre todo con el cine, ha señalado Fanés, que esta tarde ofrece una conferencia en el Museo Picasso de Málaga.

También fue diversa la manera en la que los tres se aproximaron a esta cultura de masas, puesto que Picasso la utilizó en su época cubista "como una cita", mientras que Miró "la escondía" y para Dalí fue "un modelo, e intentó que su arte fuera como la cultura de masas".

En este sentido, explicó que Picasso introducía la cultura de masas "como una cuña" en sus obras, para Miró era "un trampolín para la imaginación, porque partía de imágenes de la cultura de masas que después escondía y finalmente casi no se ven", y en Dalí esta cultura "es un modelo de relación con un público distinto".

## Amaya Aleixandre exige a la Diputación que se abstenga de disponer de los bienes de su tío

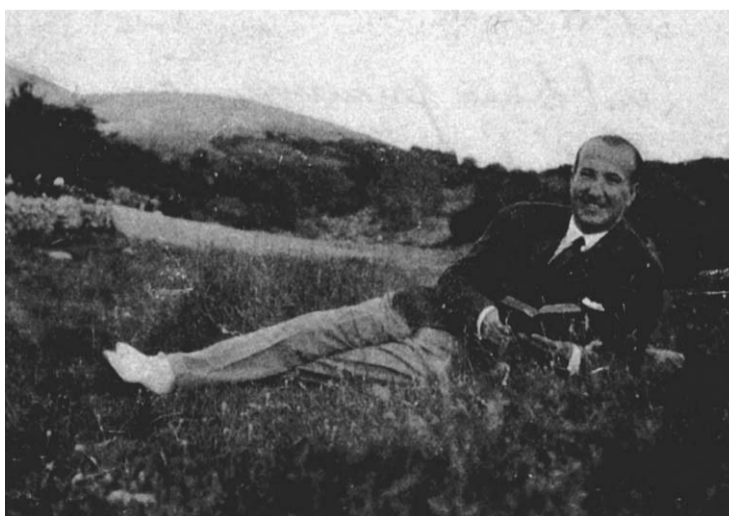
La heredera del premio Nobel recuerda que el testamento de 1940 aún debe ser ejecutado

Redacción / MÁLAGA

La sobrina del poeta Vicente Aleixandre, Amaya Aleixandre, ha requerido a la Diputación de Málaga para que se abstenga de cualquier acción sobre los bienes de su tío, en poder ahora del poeta Carlos Bousoño, porque aún tiene que ejecutarse su testamento y son sus familiares los legítimos herederos. El pasado 25 de octubre se supo que Aleixandre había otorgado testamento en 1940 en Madrid, lo que ocurría veinte días después de

que Bousoño llegara a un acuerdo con la Junta de Andalucía y la Diputación Provincial de Málaga para venderles los bienes en su poder por 5 millones de euros.

Los abogados de Amaya Aleixandre han enviado una carta, fechada el miércoles y a la que ha tenido acceso este periódico, al presidente de la Diputación de Málaga en la que indican que ante las noticias de una "quizá inminente" operación de transmisión patrimonial del premio Nobel y ante su "falta de colaboración" hasta el momento "se abstengan de adoptar cualquier acuerdo que directa o indirectamente afecte a la transmisión de bienes relictos" del cita-



El poeta y premio Nobel Vicente Aleixandre.

do. Le piden además que les remitan copia del inventario de los bienes que les hubiera podido ofrecer "cualquier persona física o jurídica" como propios de Aleixandre así como toda la documentación acreditativa de "cualquier negocio jurídico comprometido" sobre ellos. "No existe ningún permiso de los herederos que ampare ninguna posible transmisión de cualquiera de sus bienes, ya fueran estos materiales o intelectuales, bajo ningún título, forma o condición", recuerdan. A su juicio es "un despropósito" que se ofrezcan en el mercado efectos de Aleixandre "ni siquiera bajo la cobertura de un presunto interés público".

Por su parte, Ruth Bousoño, esposa de Carlos Bousoño, recordó ayer la existencia de cartas manuscritas de Aleixandre "que nos legitiman como poseedores de su archivo" y conminó a los herederos a encontrarse "en los tribunales".